

**PRODUCTIVIDAD DEL CAMPO
NATURAL EN 158 PARTIDOS DE
9 PROVINCIAS ARGENTINAS
JULIO de 2022**

**Subsecretaría de Ganadería y
Producción Animal
Coordinación de Análisis
Pecuario**

Agosto de 2022

Secretaría de Agricultura,
Ganadería y Pesca



Ministerio de Economía
Argentina

DETALLES DEL PROYECTO

El proyecto de Monitoreo de los Recursos Forrajeros genera información mensual de la productividad de los recursos forrajeros, expresada en kg de Materia Seca/ha para un área en la que se encuentra aproximadamente el 50% del rodeo bovino de producción de carne de la Argentina. (Ver mapa).

Los resultados se obtienen del Sistema de Monitoreo de Recursos Forrajeros <https://magyp.gob.ar/monitoreoforrajero/> de la Coordinación de Análisis Pecuario de la Subsecretaría de Ganadería y Producción Animal del Ministerio de Agricultura, Ganadería y Pesca, con el apoyo científico tecnológico del Laboratorio de Análisis Regional y Teledetección de la Facultad de Agronomía de la UNIVERSIDAD DE BUENOS AIRES (LART) <http://lart.agro.uba.ar/>.

La información de cobertura terrestre utilizada en este proyecto es provista por la Dirección de Estimaciones Agrícolas dependiente de la Subsecretaría de Agricultura del Ministerio de Agricultura, Ganadería y Pesca y sus delegaciones del interior del país.

Los Técnicos de esa área, en diciembre y abril de cada año realizan, en territorio, relevamientos en diversas zonas productivas, donde se obtienen la ubicación y delimitación geo-referenciada de los lotes (unidades de uso) de los recursos forrajeros y la identificación de 19 categorías, hasta el momento. La metodología empleada es la denominada “Segmentos Aleatorios” y fue desarrollada específicamente para la determinación de las superficies de cosecha de los diferentes cultivos en la Argentina.

Para la estimación de la productividad forrajera mensual se utiliza el Índice Verde Normalizado (NDVI) y una estimación de la radiación incidente. Ambas variables se obtienen a partir del procesamiento de imágenes satelitales (MODIS mod13q1 colección 6).

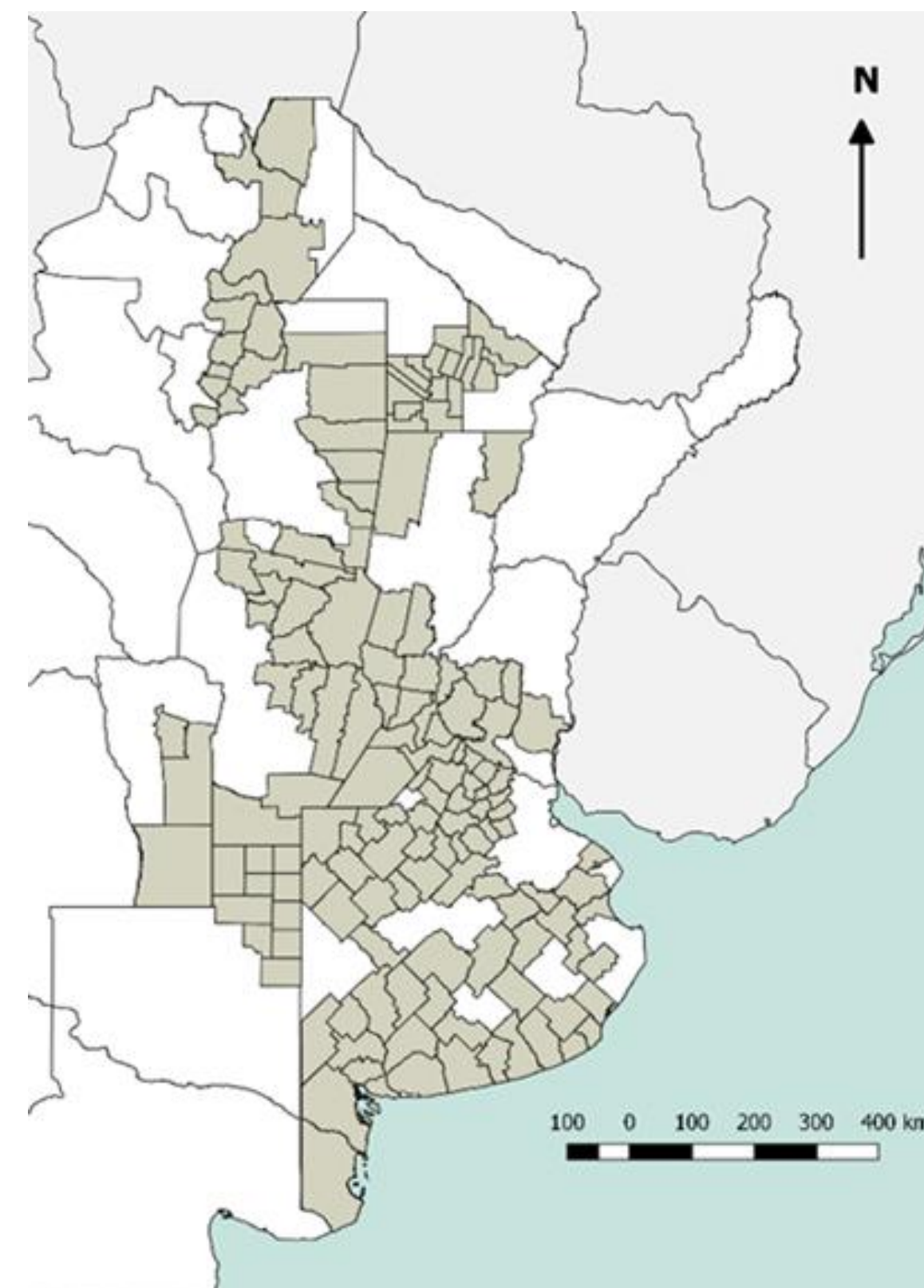
Se presentan los mapas de productividad forrajera en kg/ha de materia seca del campo natural de nueve provincias argentinas de 158 partidos.

En los dos primeros mapas se muestran las productividades (estimadas) de junio y julio de 2022. Luego, los mapas de productividad relativa y de productividad diaria, ambos de julio 2022.

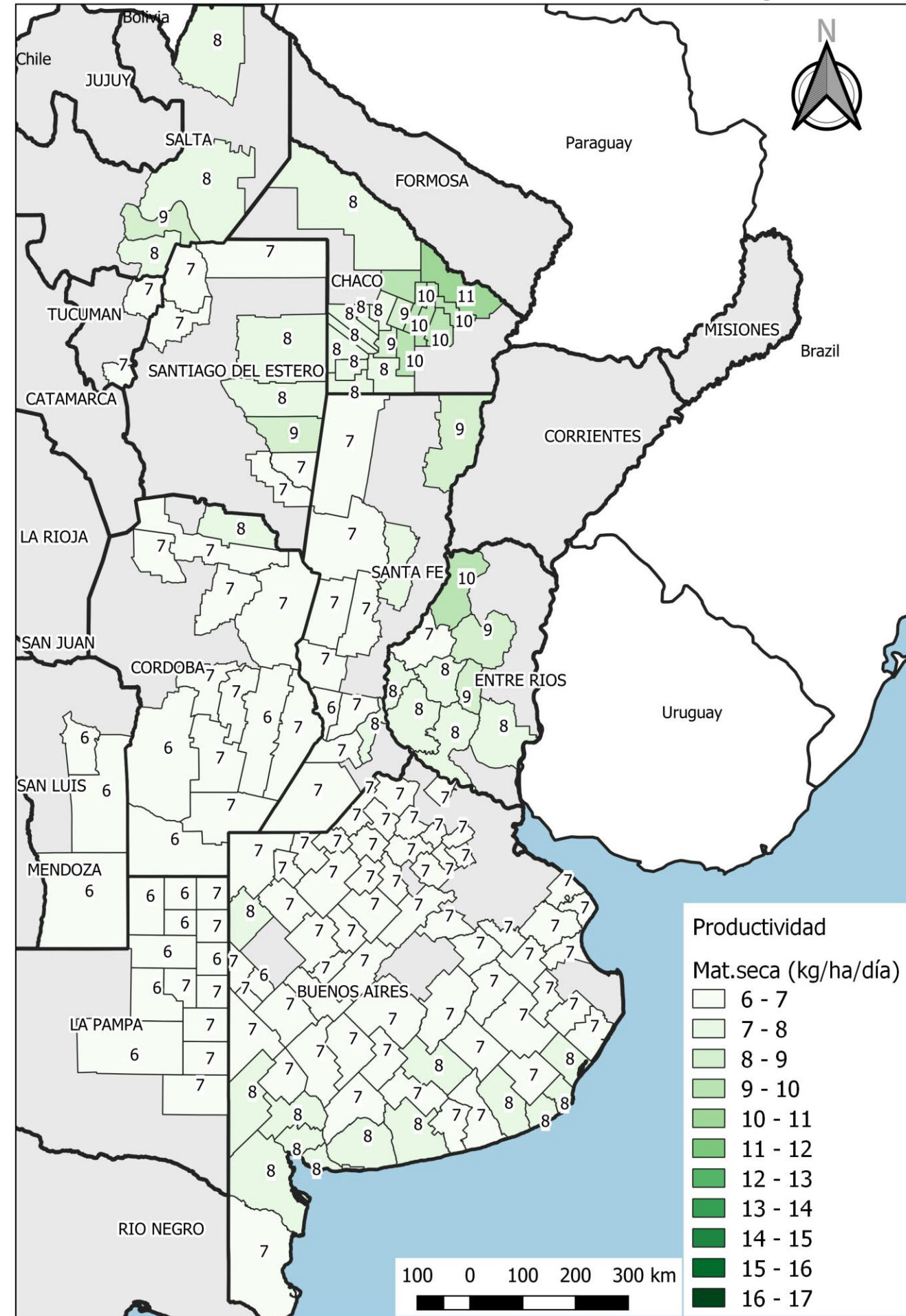
En los mapas que siguen a continuación se comparan en forma relativa y por provincia las diferencias de productividad de julio de 2022, respecto del promedio histórico de julio de la serie 2016-2021.

Finalmente se incluye la evolución de la productividad mensual de materia seca del campo natural comparada con el promedio 2016-2021 de cada departamento (productividad relativa al promedio) durante los últimos 5 meses.

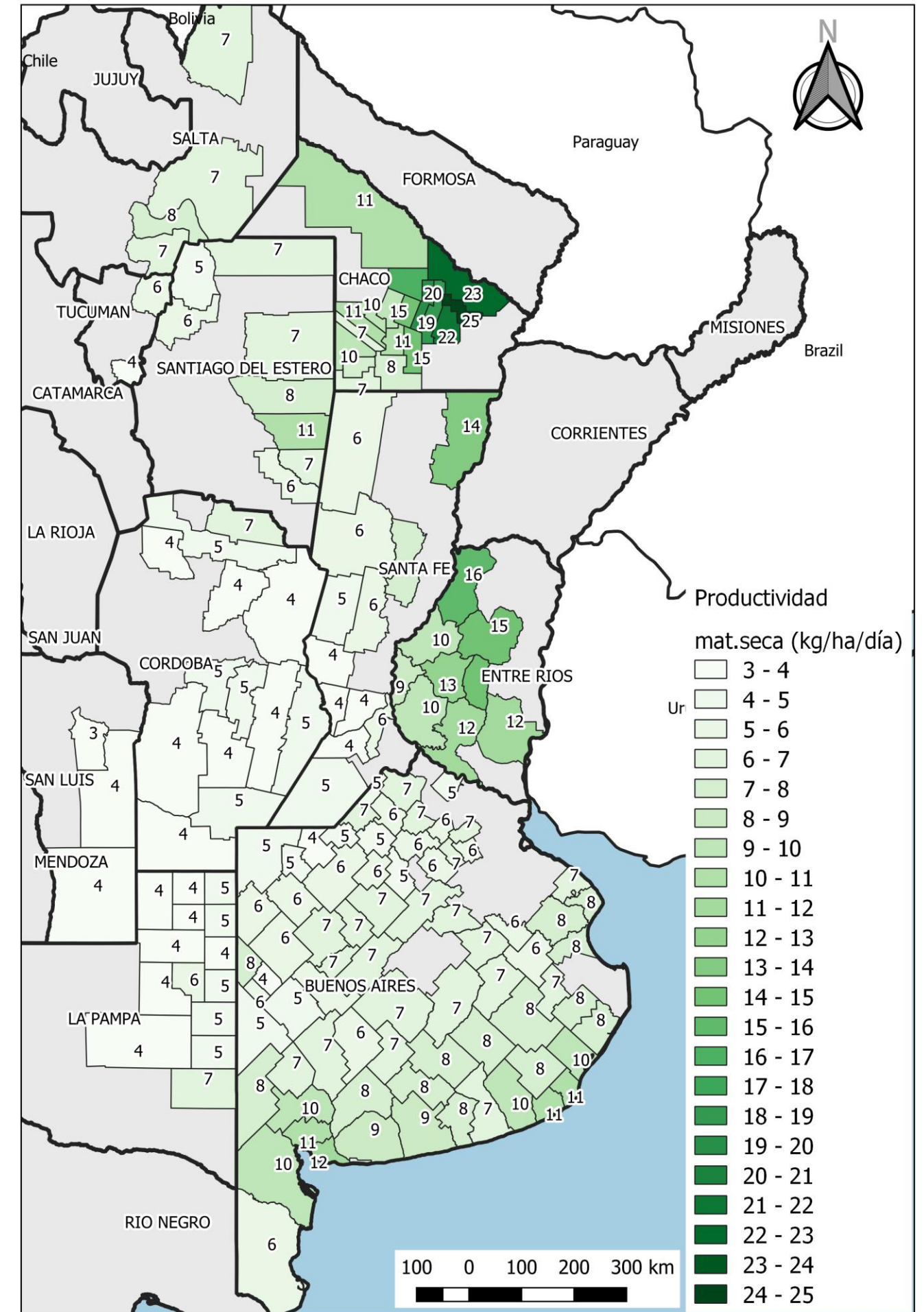
Fuente: elaborado por la Coordinación de Análisis Pecuario (CAP). Algunos departamentos pueden ser monitoreados o no dependiendo de la disponibilidad de datos para el año y campaña



Junio 2022 - Productividad materia seca (kg/ha/día)

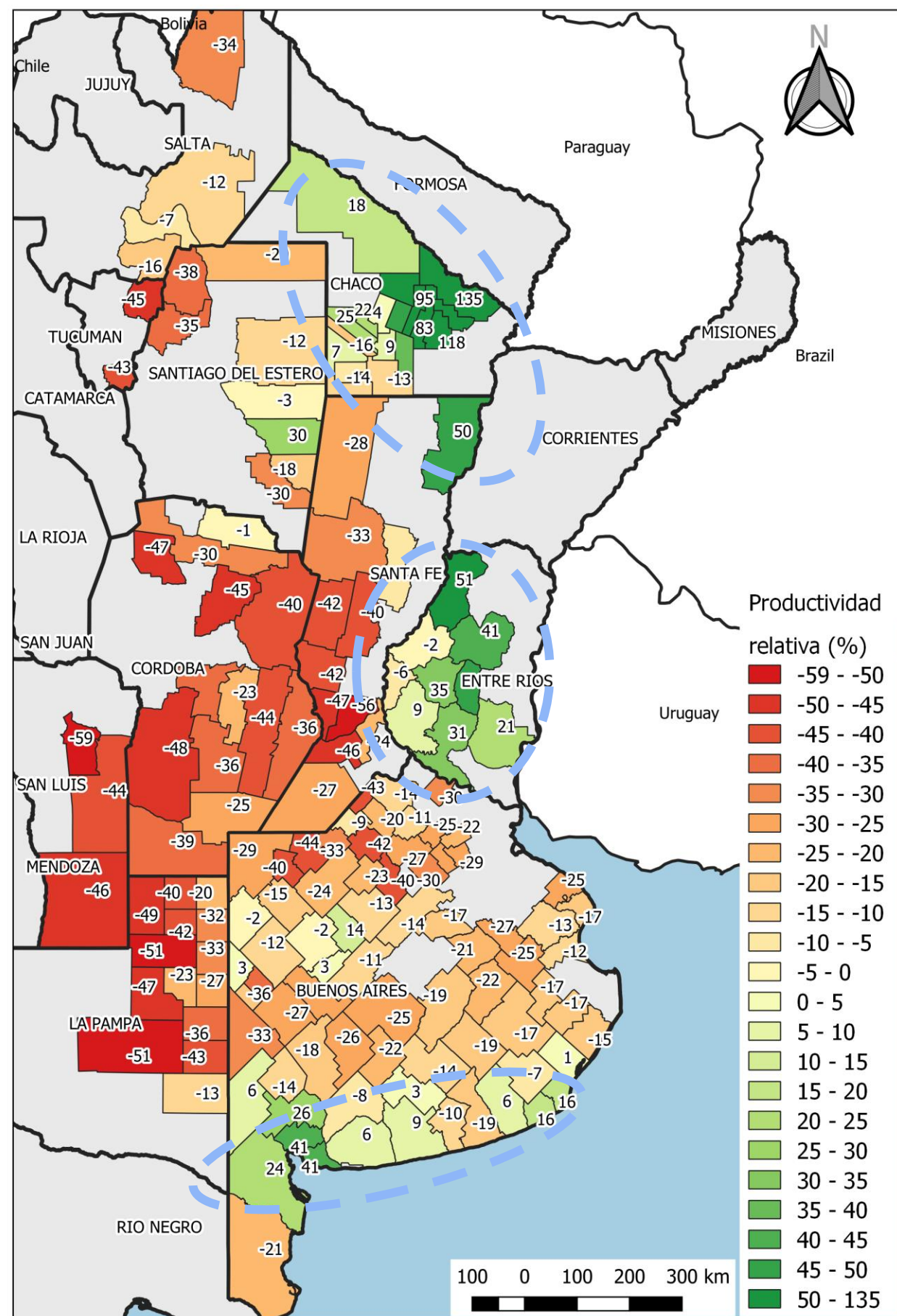


Julio 2022 - Productividad materia seca (kg/ha/día)



Coordinación de Análisis Pecuario,
Subsecretaría de Ganadería y Producción Animal . MAGyP

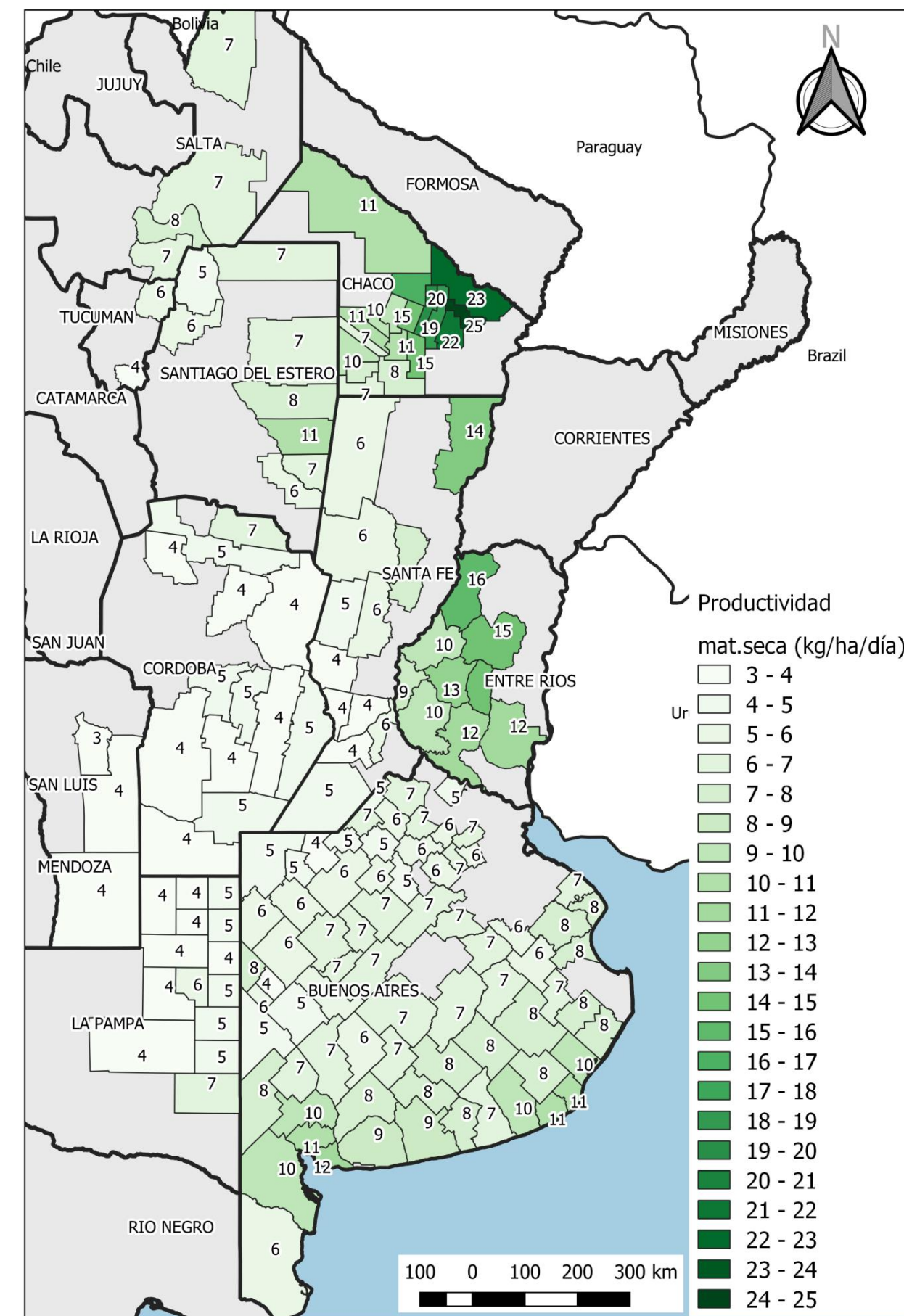
Julio 2022 -Productividad relativa (%)



En el mapa de la izquierda se aprecia claramente que excepto en Chaco y Entre Ríos y la zona de la costa Sur de Buenos Aires, el resto de las zonas monitoreadas tienen valores de productividad bajos a muy bajos, respecto del promedio de la serie. Córdoba, La Pampa y Santa Fe muestran condiciones críticas.

Coordinación de Análisis Pecuario,
Subsecretaría de Ganadería y Producción Animal . MAGyP

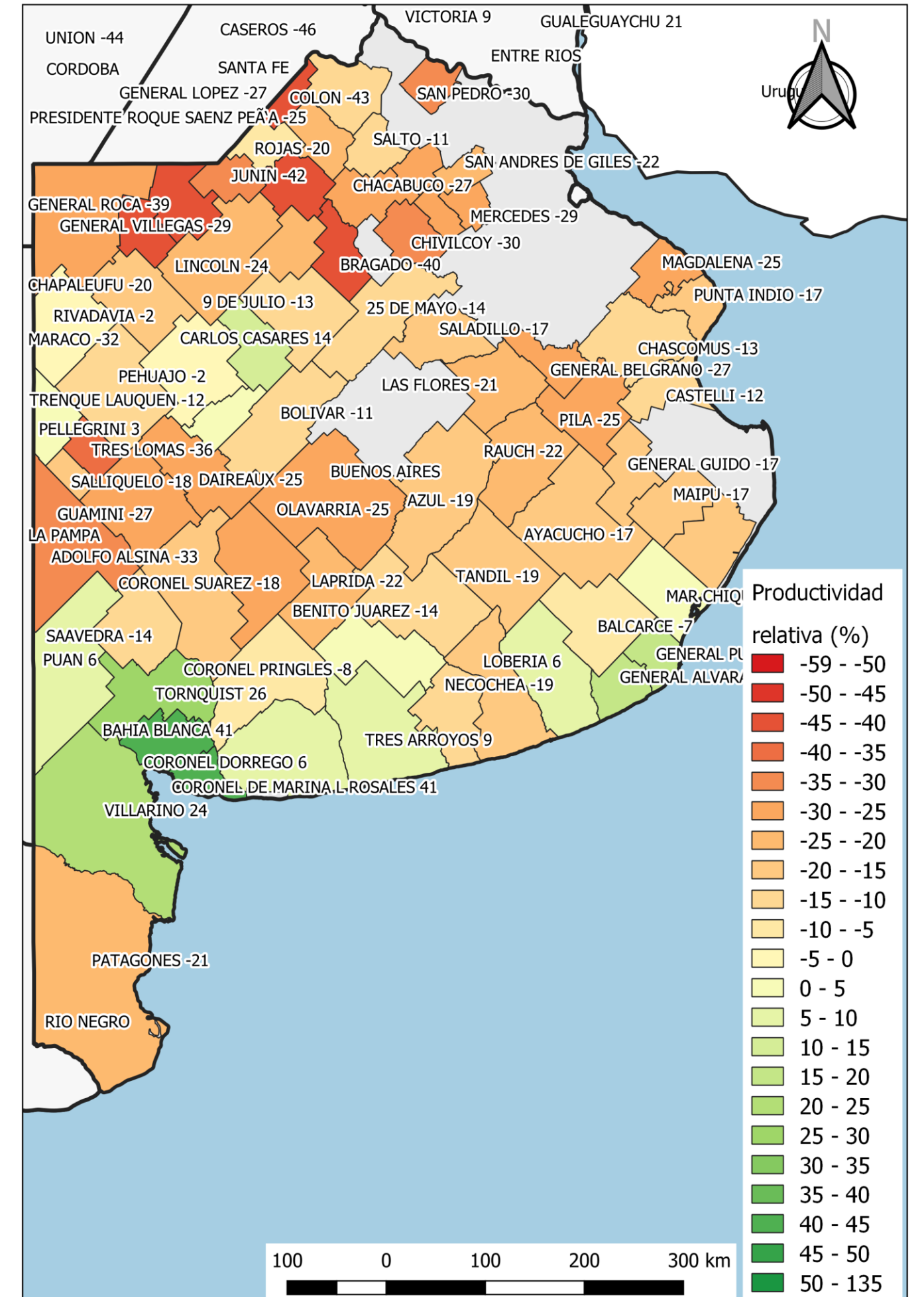
Julio 2022-Productividad materia seca (kg/ha/día)



BUENOS AIRES

Período julio 2022 respecto del promedio de julio 2016-2021

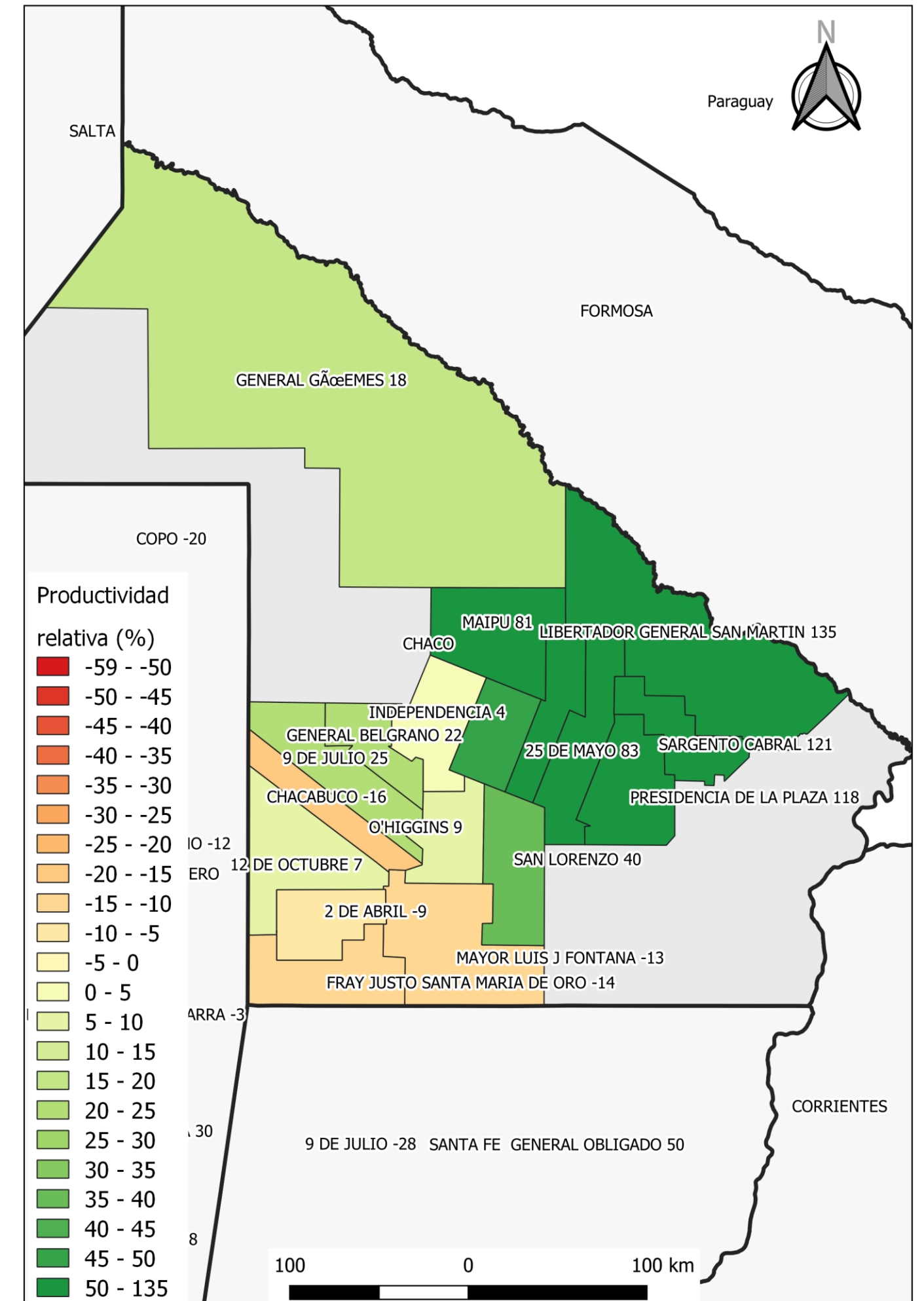
En Buenos Aires, solo los departamentos de la costa sur presentan buenos valores relativos de productividad. La situación empeora a medida que nos aproximamos al norte de la provincia.



CHACO

Período julio 2022 respecto del promedio de julio 2016-2021

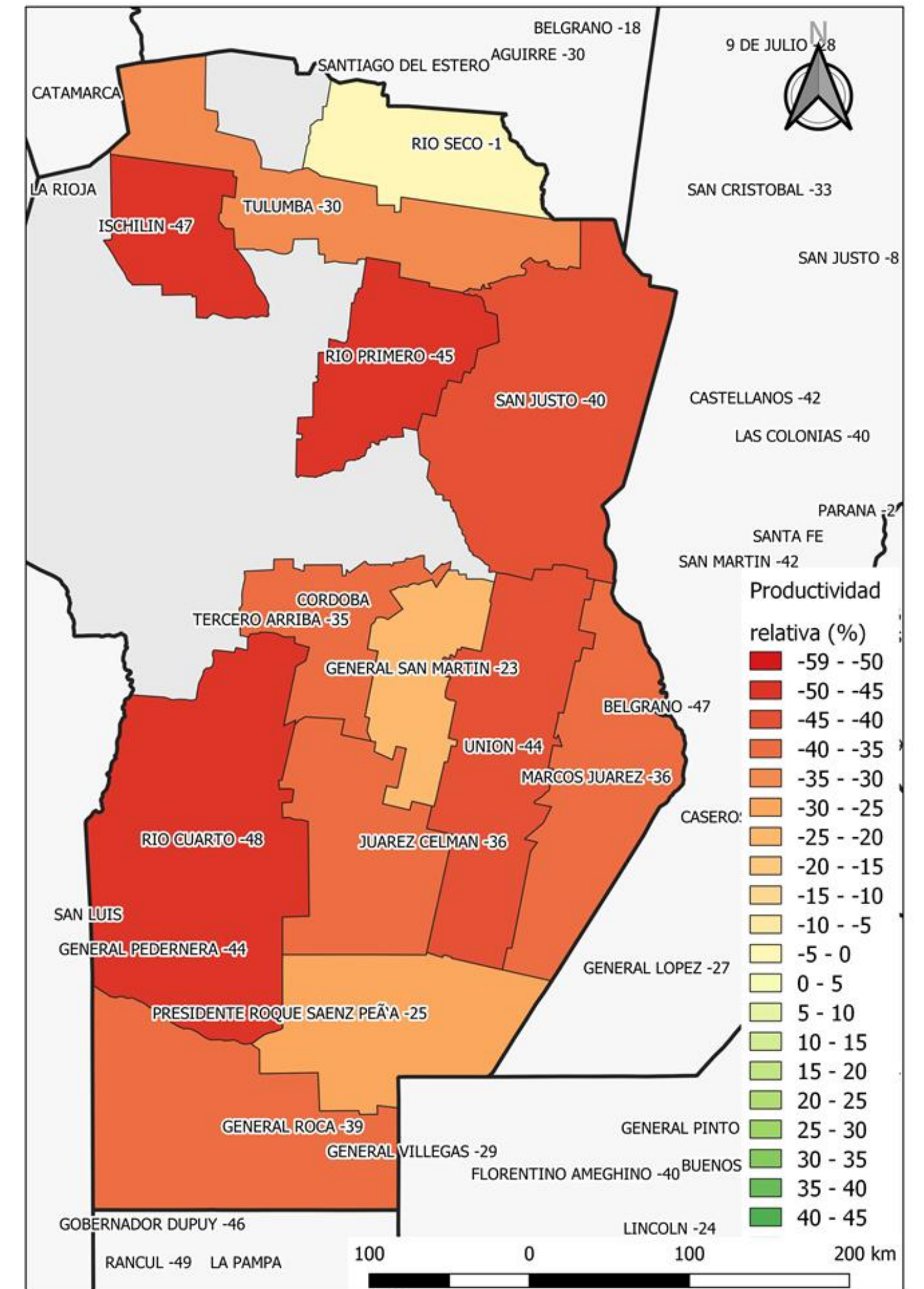
Durante julio, Chaco dio un vuelco a la situación del mes precedente, mostrando que solo 4 departamentos están ahora en productividades inferiores al promedio de la serie.



CORDOBA

Período julio 2022 respecto del promedio de julio 2016-2021

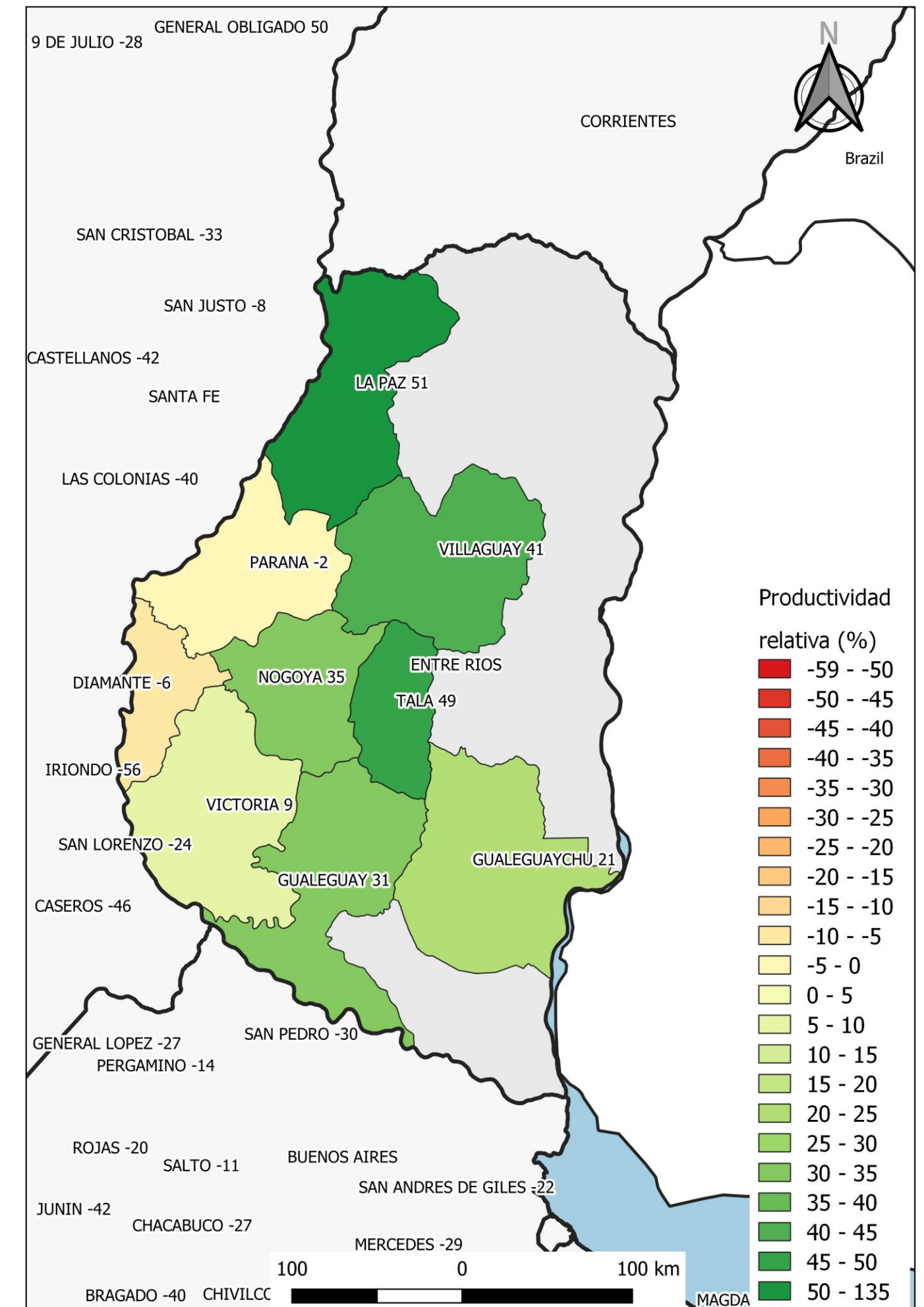
Al contrario, en Córdoba la productividad relativa continuó disminuyendo y ahora se encuentra en condiciones críticas en el total de los departamentos monitoreados excepto Río Seco en el norte de la provincia.



ENTRE RÍOS

Período julio 2022 respecto del promedio de julio 2016-2021

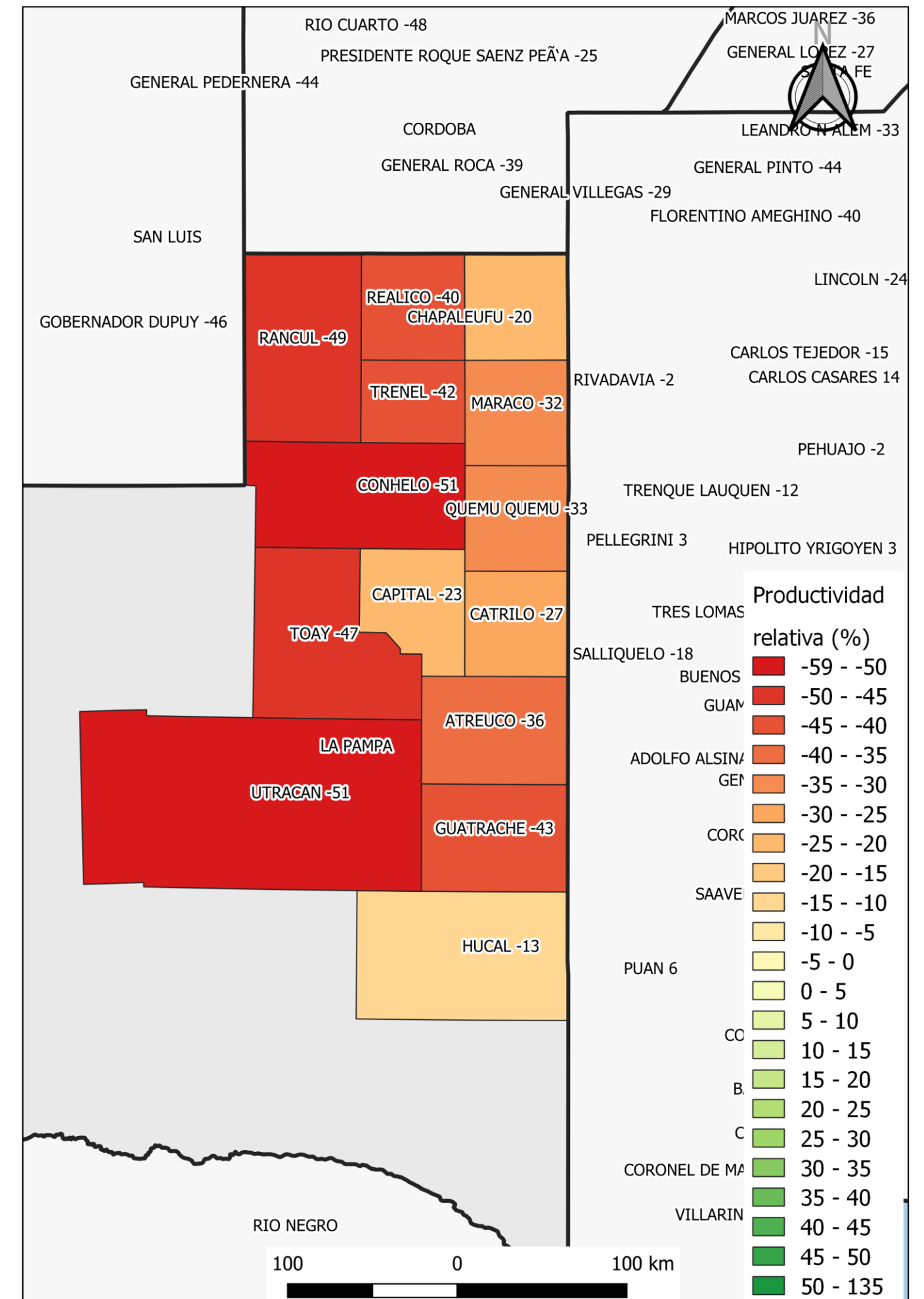
Nuevamente Entre Ríos hizo respecto del mes anterior un cambio rotundo en sus condiciones. De estar con todos sus departamentos con productividades inferiores al promedio, ahora prácticamente todos los departamentos están con condiciones de productividad superiores al promedio de la serie.



LA PAMPA

Período julio 2022 respecto del promedio de julio 2016-2021

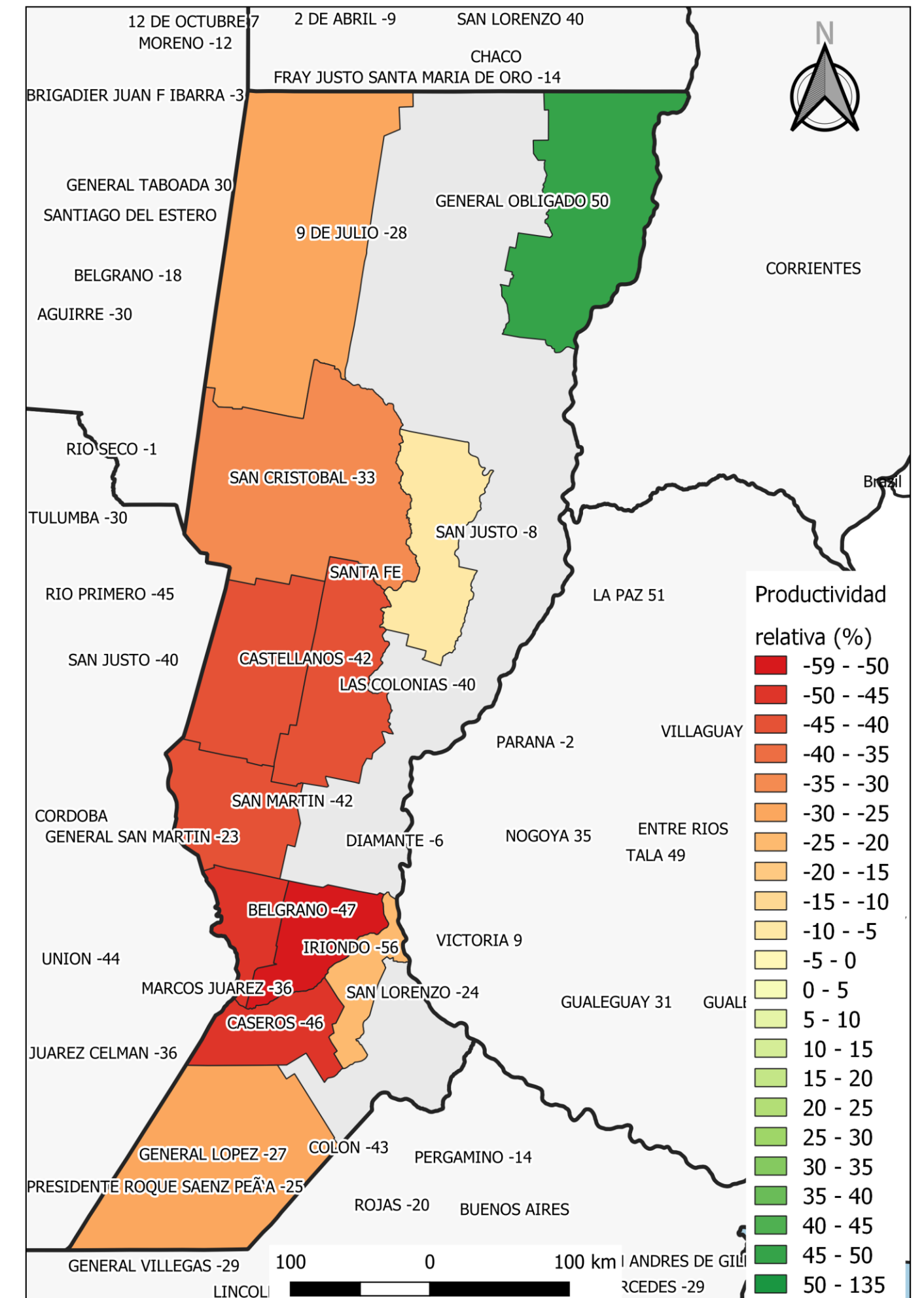
Nuevamente La Pampa muestra valores inferiores al promedio, pero este mes los valores son hasta casi 4 veces más bajos que en junio.



SANTA FE

Período julio 2022 respecto del promedio de julio 2016-2021

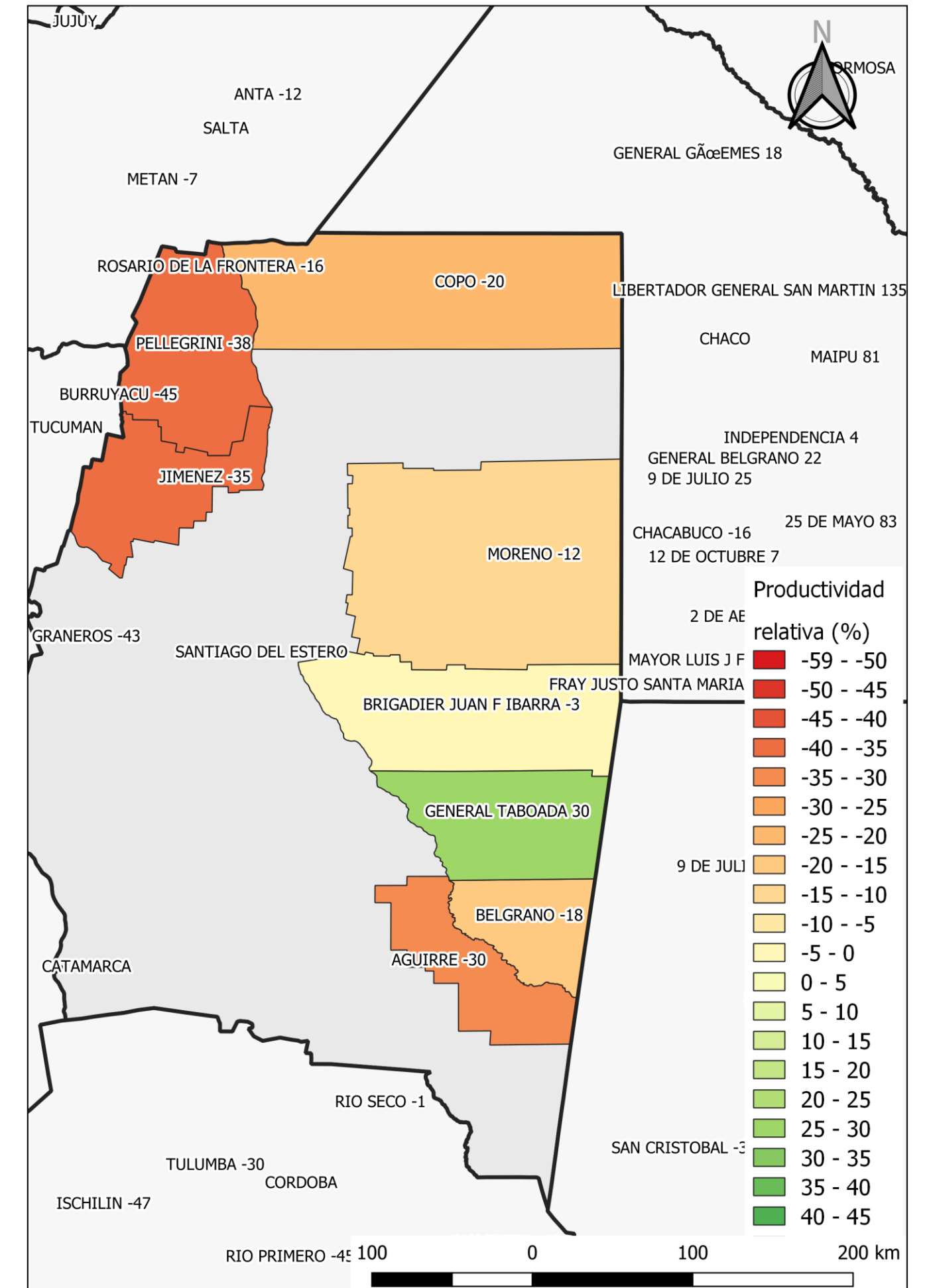
Santa Fe muestra nuevamente valores inferiores al promedio y en algunos departamentos más bajos que los de junio de 2022. Solo Gral. Obligado en el NE muestra muy buenas condiciones.



SANTIAGO DEL ESTERO

Período julio 2022 respecto del promedio de julio 2016-2021

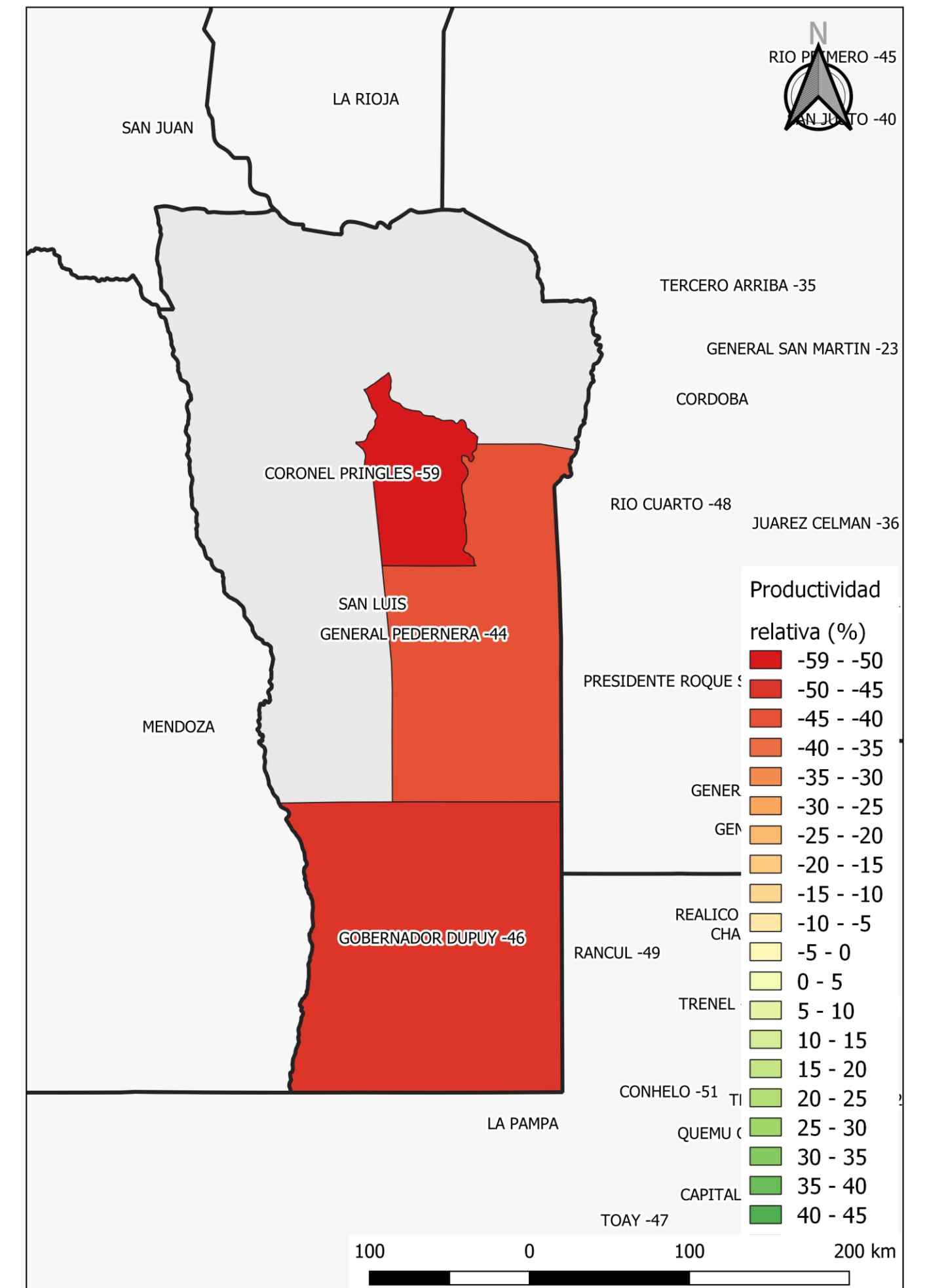
Nuevamente casi todos los departamentos monitoreados muestra valores negativos y muy similares a los del mes de junio. **Solo Taboada muestra buenas productividades relativas.**



SAN LUÍS

Período julio 2022 respecto del promedio de julio 2016-2021

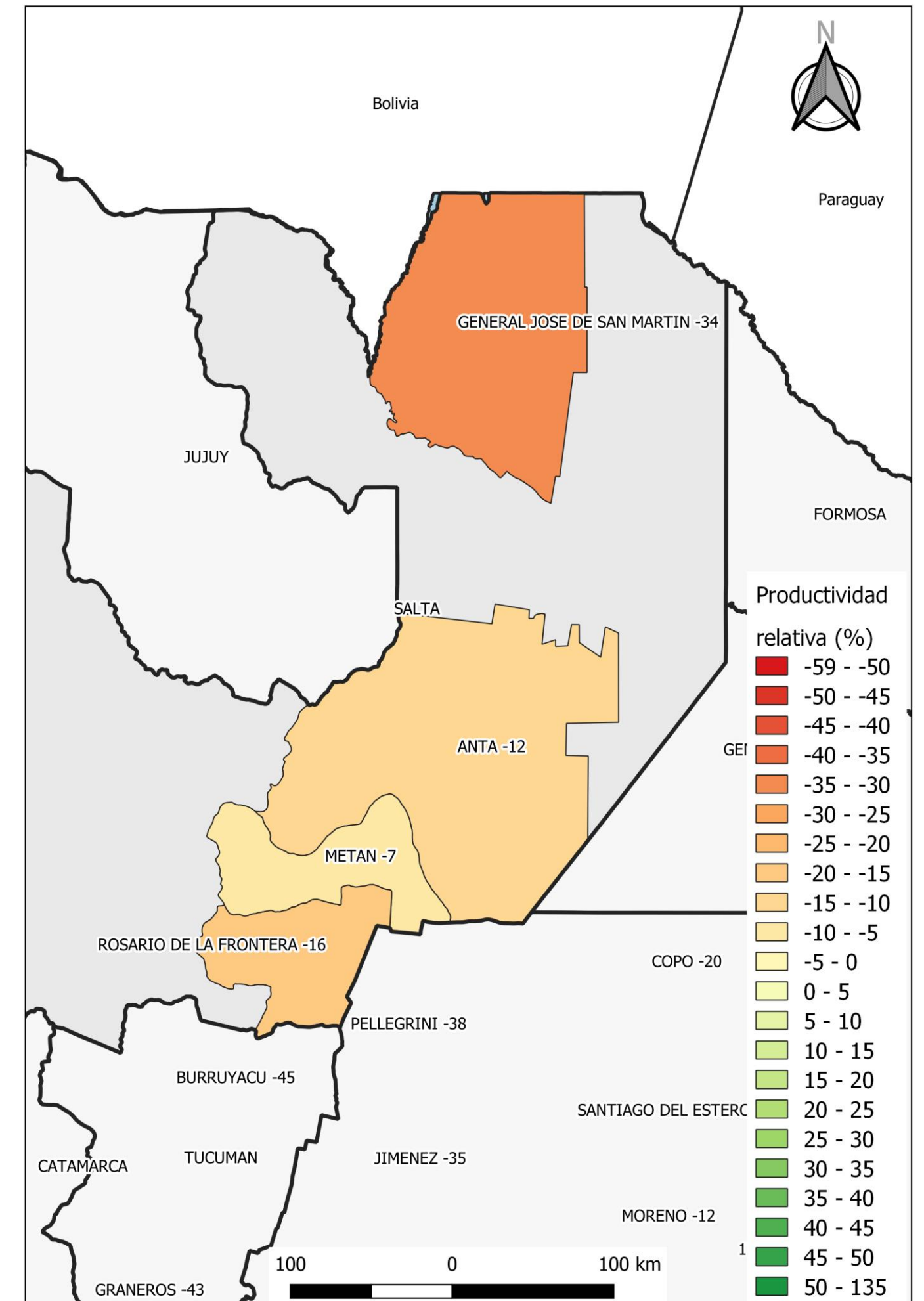
Los valores están muy por debajo de los promedios en los tres departamentos monitoreados.



SALTA

Período julio 2022 respecto del promedio de julio 2016-2021

Se repiten las condiciones del mes de julio: los cuatro departamentos monitoreados están por debajo del promedio, y al igual que en el mes anterior la productividad en el norte está en valores muy bajos.



Evolución de la Productividad Relativa del campo natural *:

En los siguientes cuadros se compara por provincia y departamento la productividad de materia seca del campo natural durante marzo, abril, mayo, junio y julio de 2022 respecto del promedio de productividad del período 2016-2021, por departamento y mensualmente.

El valor obtenido para cada mes y cada departamento es comparable con el resto, más allá de la ubicación geográfica por ser los valores obtenidos, relativos al promedio de productividad mensual de cada departamento o partido.

Estado de situación de marzo a julio de 2022

Excepto en Chaco y Entre Ríos, en todas las provincias en las que se realizan estimaciones de productividad el promedio de los departamentos monitoreados disminuye desde marzo de 2022. El cambio es más notorio aún si se aprecia en el cuadro de la derecha, como, **de una situación promedio muy favorable**, la productividad relativa comenzó a disminuir en abril y se profundiza a partir de junio.

Productividad relativa del campo natural, respecto del promedio 2016-2021					
Provincia	marzo 2022	abril 2022	mayo 2022	junio 2022	julio 2022
BUENOS AIRES	34	3	-9	-15	-14
CORDOBA	48	2	-12	-12	-35
CHACO	14	9	1	-13	39
ENTRE RIOS	31	25	5	-15	25
LA PAMPA	29	8	-7	-9	-36
SALTA		-15	-12	-16	-17
SAN LUIS	22	-14	-10	-7	-49
SANTA FE	8	11	-7	-17	-29
SANTIAGO DEL ESTERO		-8	-15	-17	-15
TUCUMAN		-8	-23	-24	-44

Provincia	Departamento	marzo 2022	abril 2022	mayo 2022	junio 2022	julio 2022
	ADOLFO ALSINA	28	8	-10	-8	-33
	ADOLFO GONZALES CHAVES	26	9	0	-10	3
	AYACUCHO	23	-2	-16	-23	-17
	AZUL	26	-2	-16	-21	-19
	BAHIA BLANCA	-16	0	8	-2	41
	BALCARCE	-9	-1	-16	-21	-7
	BENITO JUAREZ	28	12	-9	-21	-14
	BOLIVAR	36	-6	-15	-15	-11
	BRAGADO	33	-5	-13	-19	-40
	CARLOS CASARES	19	10	4	4	14
	CARLOS TEJEDOR	28	17	-2	-4	-15
	CARMEN DE ARECO	27	10	-15	-19	-25
	CASTELLI	41	-3	-18	-22	-12
	COLON	14	-1	-33	-24	-43
	CORONEL DE MARINA L ROSALES	-9	-7	-4	-9	41
	CORONEL DORREGO	1	4	-3	-13	6
	CORONEL PRINGLES	4	5	-3	-13	-8
	CORONEL SUAREZ	14	4	-9	-17	-18
	CHACABUCO	38	5	-8	-21	-27
	CHASCOMUS	47	0	-17	-21	-13
	CHIVILCOY	31	3	-14	-19	-30
	DAIREAUX	2	3	-9	-11	-25
	FLORENTINO AMEGHINO	26	26	-11	-17	-40
	GENERAL ALVARADO	-26	-10	-10	-16	16
	GENERAL ARENALES	37	15	-3	-7	-9
	GENERAL BELGRANO	30	5	-13	-18	-27
	GENERAL GUIDO	13	-5	-16	-23	-17
	GENERAL JUAN MADARIAGA	5	-10	-18	-24	-15
	GENERAL LAMADRID	16	1	-18	-23	-26
	GENERAL PINTO	28	-17	-14	-15	-44
	GENERAL PUEYRREDON	-28	-17	-9	-15	16
	GENERAL VIAMONTE	23	3	-5	-13	-23
	GENERAL VILLEGAS	25	6	-3	-8	-29
	GUAMINI	3	-9	-7	-5	-27
	HIPOLITO YRIGOYEN	13	12	19	-2	3

Provincia	Departamento	marzo 2022	abril 2022	mayo 2022	junio 2022	julio 2022
	JUNIN	58	9	-18	-25	-42
	LAPRIDA		4	-10	-21	-22
	LAS FLORES	57	4	-17	-19	-21
	LEANDRO N. ALEM	-10	-11	-11	-17	-33
	LEZAMA	70	-7	-8	-13	-6
	LINCOLN	59	3	-11	-16	-24
	LOBERIA	14	-4	-2	-16	6
	MAGDALENA	38	-22	-26	-26	-25
	MAIPU	26	-8	-18	-23	-17
	MAR CHIQUITA	0	-8	-13	-21	1
	MERCEDES	57	1	-23	-23	-29
	NECOCHEA	55	3	-12	-21	-19
	9 DE JULIO	26	7	-9	-17	-13
	OLAVARRIA	41	0	-14	-22	-25
	PATAGONES	36	7	5	-9	-21
	PEHUAJO	53	4	-4	-7	-2
	PELLEGRINI	119	1	21	-4	3
	PERGAMINO	96	12	-10	-13	-14
	PILA	52	18	-11	-19	-25
	PUAN	27	13	8	-2	6
	PUNTA INDIO	32	-21	-24	-23	-17
	RAUCH		7	-15	-24	-22
	RIVADAVIA	38	15	11	15	-2
	ROJAS	104	32	1	-17	-20
	SAAVEDRA	18	14	-3	-11	-14
	SALADILLO	66	11	-11	-17	-17
	SALTO	78	27	-7	-17	-11
	SALLIQUELO	108	2	5	-3	-18
	SAN ANDRES DE GILES	68	9	-16	-20	-22
	SAN CAYETANO	86	16	-5	-16	-10
	SAN PEDRO	75	-9	-20	-22	-30
	SUIPACHA	47	2	-16	-20	-25
	TANDIL	66	6	-14	-25	-19
	TORNQUIST	35	3	1	-7	26
	TRENQUE LAUQUEN	46	10	1		-12
	TRES ARROYOS	26	13	-4	-12	9
	TRES LOMAS	48	13	-5	-7	-36
	25 DE MAYO	24	-3	-11	-13	-14
	VILLARINO	-11	-11	0	-4	24
BUENOS AIRES		34	3	-9	-15	-14

Valores porcentuales

Subsecretaría de Ganadería y Producción Animal
Coordinación de Análisis Pecuario

Julio de 2022

Secretaría de Agricultura,
Ganadería y Pesca



Ministerio de Economía
Argentina

Provincia	Departamento	marzo 2022	abril 2022	mayo 2022	junio 2022	julio 2022
	GENERAL ROCA	55	6	-4	-4	-39
	GENERAL SAN MARTIN	131	28	6	-4	-23
	ISCHILIN	92	-16	-20	-16	-47
	JUAREZ CELMAN	69	12	-11	-8	-36
	MARCOS JUAREZ	29	7	-8	-12	-36
	PRESIDENTE ROQUE SAENZ PENA	55	-3	-6	-8	-25
	RIO CUARTO	88	-5	-12	-13	-48
	RIO PRIMERO	17	-2	-19	-16	-45
	RIO SECO	52	-18	-21	-10	-1
	SAN JUSTO	24	31	-11	-13	-40
	TERCERO ARRIBA	-2	-11	-16	-17	-35
	TULUMBA	1	-23	-20	-15	-30
	UNION	11	17	-12	-15	-44
CORDOBA		48	2	-12	-12	-35
	ALMIRANTE BROWN	30	-4	-24	-28	-20
	COMANDANTE FERNANDEZ	20	6	-9	-12	47
	CHACABUCO	14	14	3	-17	-16
	12 DE OCTUBRE	28	16	-3	-13	7
	2 DE ABRIL	32	32	-3	-18	-9
	FRAY JUSTO SANTA MARIA DE ORO	1	10	-2	-14	-14
	GENERAL BELGRANO	9	1	-4	-15	22
	GENERAL GUEMES	2	-3	-4	-16	18
	INDEPENDENCIA	-9	-42	-35	-25	4
	LIBERTADOR GENERAL SAN MARTIN	6	-3	15	-4	135
	MAIPU	14	15	9	-1	81
	MAYOR LUIS J. FONTANA	14	12	-3	-17	-13
	9 DE JULIO	35	20	7	-12	25
	O'HIGGINS	34	22	11	-13	9
	PRESIDENTE DE LA PLAZA	5	14	17	-2	118
	QUITILIPÍ	6	14	9	-5	95
	SAN LORENZO	15	20	7	-12	40
	SARGENTO CABRAL	4	12	15	-13	121
	25 DE MAYO	5	15	11	-8	83
CHACO		14	9	1	-13	39

Valores porcentuales

Provincia	Departamento	marzo 2022	abril 2022	mayo 2022	junio 2022	julio 2022
	DIAMANTE	52	21	5	-23	-6
	GUALEGUAY	36	28	3	-12	31
	GUALEGUAYCHU	84	26	2	-17	21
	LA PAZ	3	3	11	-13	51
	NOGOYA	24	34	14	-10	35
	PARANA	0	35	-10	-21	-2
	TALA	27	30	10	-10	49
	VICTORIA	31	28	-1	-17	9
	VILLAGUAY	25	25	9	-14	41
ENTRE RIOS		31	25	5	-15	25
	ATREUCO	3	2	-9	-9	-36
	CAPITAL	-5	-11	-7	-8	-23
	CATRILO	39	17	-7	-5	-27
	CONHELO	41	8	-9	-13	-51
	CHAPALEUFU		29	7	3	-20
	GUATRACHE	27	-4	-15	-17	-43
	HUCAL	41	21	-1	-9	-13
	MARACO	40	3	-5	-8	-32
	QUEMU QUEMU	0	29	0	-1	-33
	RANCUL	0	12	-6	-10	-49
	REALICO	112	20	-3	-8	-40
	TOAY	0	-9	-13	-15	-47
	TRENEL	50	5	-10	-9	-42
	UTRACAN	32	-9	-18	-19	-51
LA PAMPA		29	8	-7	-9	-36
	ANTA		-12	-15	-17	-12
	GENERAL JOSE DE SAN MARTIN		-27	-29	-33	-34
	METAN		-14	-4	-5	-7
	ROSARIO DE LA FRONTERA		-5	-1	-9	-16
SALTA			-15	-12	-16	-17
	CORONEL PRINGLES	28	-20	-11	-5	-59
	GENERAL PEDERNERA	10	-17	-12	-8	-44
	GOBERNADOR DUPUY	28	-6	-6	-9	-46
SAN LUIS		22	-14	-10	-7	-49

Valores porcentuales

Provincia	Departamento	marzo 2022	abril 2022	mayo 2022	junio 2022	julio 2022
	BELGRANO		-2	-16	-18	-47
	CASEROS	-5	44	-16	-17	-46
	CASTELLANOS	5	13	-6	-17	-42
	GENERAL LOPEZ	-17	4	-6	-9	-27
	GENERAL OBLIGADO	1	21	15	-8	50
	IRIONDO	-2	3	-13	-26	-56
	LAS COLONIAS	24	31	-12	-25	-40
	9 DE JULIO	12	5	-12	-16	-28
	SAN CRISTOBAL	3	17	-8	-21	-33
	SAN JUSTO	3	6	3	-16	-8
	SAN LORENZO	27	-23	3	-12	-24
	SAN MARTIN	32	20	-17	-15	-42
SANTA FE		8	11	-7	-17	-29
	AGUIRRE		-3	-25	-27	-30
	BELGRANO		-4	-16	-21	-18
	GENERAL TABOADA		3	-2	-6	30
	JIMENEZ		-15	-24	-21	-35
	JUAN F. IBARRA	-18	-14	-5	-10	-3
	MORENO	43	-4	-11	-10	-12
	PELLEGRINI		-18	-22	-24	-38
SANTIAGO DEL ESTERO			-8	-15	-17	-15
	BURRUYACU		-4	-29	-35	-45
	GRANEROS		-11	-18	-14	-43
TUCUMAN			-8	-23	-24	-44

Valores porcentuales

Secretaría de Agricultura,
Ganadería y Pesca



Ministerio de Economía
Argentina